

Notice Installation

ALX 402 – CARB – V02



ALX

TECHNOLOGIES

TABLE DES MATIERES

LOGICIEL - PAGE TELECOMMANDE.....	3
LOGICIEL - PAGE PARAMETRES DE L'AUTOMATE	5
AUTOMATE : OPERATIONS INSTALLATEUR.....	10
ENTRER DANS LE MENU INSTALLATEUR.....	10
CALIBRER LES POMPES	10
REGLER LES PARAMETRES	11
AUTOMATE : RACCORDEMENTS ELECTRIQUES	12
LIAISON IMPRIMANTE	13
LIAISON P.C.	13
CABLES DE COMMUNICATIONS VERS L'IMPRIMANTE OU LE P.C.....	13
AUTOMATE : CARACTERISTIQUES TECHNIQUES	14

AVANT PROPOS

La documentation complète de l'automate et du logiciel est divisée en 4 parties :

- | | | |
|--------------|---|---|
| Utilisateur | } | <ul style="list-style-type: none">• La notice utilisateur du logiciel qui donne tous les renseignements nécessaires à l'utilisation du logiciel pour une exploitation correcte des informations générales à tous les automates ALX. Les autres pages du logiciel spécifiques à l'automate ALX402 sont expliquées dans le document : notice utilisateur ALX 402• La notice utilisateur ALX402 où sont détaillés les pages du logiciel spécifiques à l'automate ALX402 et où sont expliquées les informations de gestion courante pour l'utilisateur final. |
| | | } |
| Installateur | | |

COMPATIBILITE & IDENTIFICATION

La version de l'automate ici décrit peut être utilisée avec les logiciels suivants :

V7 révision B ou supérieure

L'identification de la version de la centrale se fait :

- soit à la mise sous tension sur l'imprimante fil de l'eau,

12 sep 17:18 **ALIMENTATION = 1**

12 sep 17:18 **CARB 02 14-09-05**

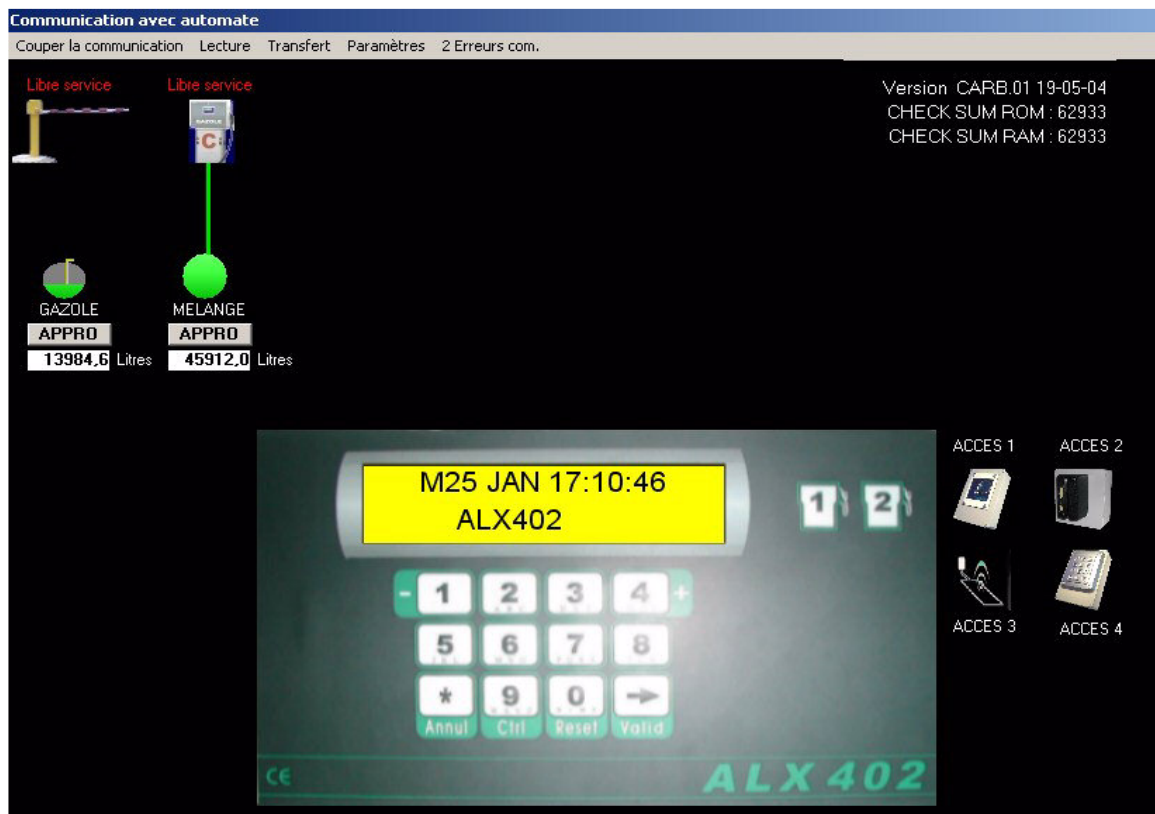
- soit en page télécommande en haut à droite de l'écran. Le numéro de version indiqué doit correspondre à celui indiqué sur la couverture de cette documentation et sur les bas de page.

Logiciel - PAGE TELECOMMANDE

En mode installateur ou habilité à réaliser une opération en liaison avec l'automate, vous pouvez :

- Modifier les restes en cuve et saisir les approvisionnements
- Modifier tous les paramètres (paramètres Manager et paramètres Installateur)
- Récupérer les informations depuis l'automate (prises, approvisionnements ...)
- Transférer les agents, les véhicules, la date et les identifiants à l'automate
- Visualiser et télécommander l'automate

le menu **SITE ou TELECOMMANDE** donne accès à l'écran suivant :



Quand la page télécommande est lancée, le PC va lire dans l'automate :

- les paramètres,
- les volumes **calculés** (par l'automate) de carburant en cuves,
- les volumes **mesurés** (si jauges ALX803 présentes) de carburant en cuves.

-1- Télécommander l'automate et ses accessoires

- Voir *Notice utilisateur ALX402*

-2- Livrer du carburant, Modifier le volume en cuve, Lire les stock

- Voir *Notice utilisateur ALX402*

-3- Modifier le message défilant d'accueil

- Voir *Notice utilisateur ALX402*

-4.1- Lire les prises, les approvisionnements et le journal

- Voir *Notice utilisateur ALX402*

-4.2- Lire le dernier identifiant

- Voir *notice installation du logiciel – Page configuration – onglet identifiant*

-5- Transférer les agents et les véhicules

- Voir *Notice utilisateur ALX402*

-6- Transférer les noms des opérations

Pour transférer les noms des opérations du PC (après une **Lecture prises et appro**), sélectionner la fonction **Transfert**, puis **nom des opérations** (uniquement valable en mode installateur ou habilité à **modifier tous les paramètres**).

Le nom des opérations regroupe en fait le nom des carburants, des accès, des lavages, des approvisionnements, qui sont modifiables dans la **page CONFIGURATION** du logiciel

-7- Transférer la table des identifiants

Pour indiquer à l'automate comment extraire les informations de badges magnétiques spécifiques ou d'identifiants particuliers. Sélectionner le menu **transfert – de la table des identifiants**. Cette opération est uniquement autorisée en **mode installateur** ou habilité à **modifier tous les paramètres ou les paramètres manager**.

La table des identifiants est mémorisée sur le P.C. dans le fichier IDENTIFIANT.MDB. Le menu **Lecture - Visualisation identifiant** permet d'en définir le format. Voir : **notice installation du logiciel – Page configuration – onglet identifiant**.

-8- Transférer la date et l'heure

Ce menu fait le transfert **de la date et de l'heure** du P.C. vers l'automate. Attention toutefois à ce que l'heure du P.C. soit valide avant de faire un transfert.

NOTA : Pour les paragraphes 6, 7 et 8 les menus n'apparaissent pas si dans la configuration du logiciel l'option « **Transfert automatique de la configuration du logiciel lors de la connexion à un automate** » est cochée.

-9- Récupérer les agents et/ou véhicules de l'automate

Pour récupérer dans un fichier les agents et les véhicules programmés sur l'automate : après une **Lecture prises et appro**, sélectionner le menu **transfert – récupération des agents (ou des véhicules) de l'automate**. Le logiciel ouvre une fenêtre pour indiquer dans quel fichier les agents (ou les véhicules) récupérés sur l'automate doivent être enregistrés. Une fois le nom et le répertoire choisis, appuyer sur la touche **OUVRI**R pour lancer la récupération. Cette opération n'a aucune influence sur le fichier agent / véhicule **FICHE.MDB** qui doit être remplacé par celui que vous avez généré.

NOTA : le fichier généré n'a pas toutes les informations du fichier original car l'automate n'a pas connaissance de toutes les informations mises à disposition par le logiciel.

-10- Modifier les restes mesurés (si présence jauges 803)

- Voir **Notice utilisateur ALX803 jauge**

-11- Modifier les barèmes de jaugeage 803

Si des jauges 803 sont reliées à l'automate et si le paramètre **PRESENCE INDICATEUR HAUTEUR** indique la présence de ces jauges, le logiciel est capable de lire la hauteur en cm et de la traduire en litres. Pour cela, il faut lui programmer le barème de jaugeage :

- Voir **Notice utilisateur ALX803 jauge**

-12- Modifier les paramètres

En mode installateur ou habilité à **modifier tous les paramètres** ou juste **les paramètres Manager**, le menu **PARAMETRES** donne accès à la **page PARAMETRES**

-13- Transférer un programme à l'automate

En mode installateur ou habilité à modifier tous les paramètres, il est possible d'installer un nouveau programme sur l'automate depuis la **page paramètres** : consulter **ALX Technologies**.

Logiciel - PAGE PARAMETRES DE L'AUTOMATE

Paramètres de l'automate 402

Fichier Transférer les paramètres à l'automate et quitter Imprimer les paramètres Transfert d'un programme à l'automate

Paramètres de l'installateur Paramètres de l'installateur suite Paramètres du manager

nombre d'agents autorisés : 0 nombre de véhicules autorisés : 0 Code installateur : 65535

Pas d'identification de l'agent
 Badge agent obligatoire
 Badge véhicule obligatoire

Option agents
 autoriser des agents de passage
 Autoriser des agents de passage avec véhicules de passage

Temporisations
Temps de l'opération accès : 5 sec.
Temps de l'opération lavage : 5 sec.
Temps de début d'opération : 60 sec.
Temps de prédétermination : 5 sec.
Temps de fin d'opération : 30 sec.
Temps maximum de l'opération : non limité

Type d'opération	Impulsions	Cuve(s) autorisé(s)	Libre service	Bloquée	pistolet
1 Prise carburant	200 / 20 L	1	<input checked="" type="checkbox"/>	<input type="checkbox"/>	non
2 Prise carburant	200 / 20 L	2	<input type="checkbox"/>	<input type="checkbox"/>	câblé NO

nombre de cuves : 2

Nom du carburant	Volume cuve	Volume d'alarme	Jauge 803	Réf. cuve
1_GAZOLE	40 m3	1 m3	non	1
2_F.O.D	40 m3	1 m3	non	2
3				
4				
5				
6				
7				
8				

Volume maximum
Pour une prise d'huile : 50 Pour un dépotage : 35000
Pour une prise de carburant : 950 Pour un chargement : 15000

Imprimante fil de l'eau
Nombre de saut de ligne entre chaque opération : 0 Imprimante 40 colonnes
Nombre d'impression pour une opération : 1

Option
 présence imprimante tickets IT002 Adresse 1 Adresse 2
 présence carte d'extension CCV002 pour le pilotage d'électrovannes en dépotage Vanne simple effet Vanne double effet

Divers
Numéro d'automate : 1
Codes véhicules sur : 4 chiffres
 Référence dépotage et nom véhicule sur caractères numériques
 Masquer l'affichage des volumes dépotés
 Saisie des compteurs horaires en heures entières
 Blocage si cuve vide
 interdire la simultanéité
 Affichage des volumes pendant prise
Pompe prioritaire à l'affichage : Non
 Centralisation des stocks cuves sur un autre automate
Blocage pompe si : 3 opérations nulles
 Blocage si mémoire des opérations pleine
 Saisie compteur sur les opérations d'huile
 La touche ANNUL met fin à l'opération en cours

Trois cadres constituent la page paramètres :

- Le cadre Paramètres installateur et le cadre Paramètres de l'installateur suite
- Le cadre Paramètres Manager

Suivant vos habilitations, vous pouvez accéder à chaque cadre et régler chaque paramètre en fonction de l'installation. Une fois les paramètres réglés, sélectionner le menu **Transférer les paramètres à l'automate et quitter**. Les valeurs sont transmises à l'automate et sauvegardées automatiquement dans un fichier dans le répertoire **PARAMETRES**. Le fichier porte le nom **PARAMSITExxx-mm-jj-aaaa-hh-mm-ss.DAT** où **XXX** est le numéro du site (**XXX = 001** pour les installations avec un seul site).

Le menu Fichier permet aussi de lire ou d'enregistrer un fichier de paramètres et de quitter la **page PARAMETRES** sans transférer les modifications.

IDENTIFICATION DE L'AGENT

Pas d'identification de l'agent : case cochée, l'agent n'est pas identifié, les opérations effectuées sur cet automate remonteront sur le P.C. avec l'information agent **INCONNU**.

badge agent obligatoire : case cochée, l'agent doit absolument posséder un identifiant personnel (clé, badge etc..) pour pouvoir effectuer une opération sur cet automate. Si la case est non cochée, les agents peuvent :

- soit utiliser leur identifiant agent,
- soit taper un code personnel au clavier.

badge véhicule obligatoire : case cochée, l'agent doit absolument posséder un identifiant véhicule (clé, badge etc..) pour pouvoir effectuer une opération sur cet automate. Case non cochée, les agents peuvent :

- soit utiliser leur identifiant véhicule,
- soit taper un code véhicule au clavier.

NOTA : Excepté les clés électroniques CV257 (qui peuvent identifier l'agent et le véhicule), il est possible d'avoir un identifiant agent et un identifiant véhicule distincts. Il n'est pas nécessaire pour autant d'avoir les 2 cases obligatoirement cochées.

OPTIONS AGENT :

Autoriser les agents de passage : case cochée, l'agent peut entrer 10 caractères lors de son identification; ces 10 caractères ne feront l'objet d'aucun contrôle.

Autoriser les agents de passage avec véhicule de passage : case cochée, l'agent peut entrer jusqu'à 10 caractères lors de son identification et 10 autres caractères lors de l'identification du véhicule. Toutes ces saisies ne feront l'objet d'aucun contrôle.

NOMBRE D'OPERATIONS et TABLEAU OPERATIONS :

Le nombre d'opération doit être programmé (2 au maximum sur un ALX402). A chaque opération correspond une ligne de variables à régler :

Choisir dans la liste des opérations possibles, celle qui correspond à votre application (double click sur la case). Un dessin correspond à votre sélection apparaîtra sur la page télécommande :



Pour les opérations ayant rapport avec le carburant ou l'huile, indiquer sur ce même tableau :

- le nombre d'impulsions pour 20 ou 200 litres (si vous le connaissez),
- le ou les numéros des cuves reliées à cette opération,
- le fonctionnement du raccroché pistolet.
 - non câblé : le début et la fin de prise sont gérés par temporisation
 - câblé NO : le contact se ferme au décroché du pistolet (cas général)
 - câblé NF : le contact s'ouvre au décroché du pistolet (cas rare)

Pour toutes les opérations indiquer aussi sur ce tableau :

- si le libre service est activé, cela permet **d'activer** la commande (prise, accès, lavage) dès qu'une touche numérique est tapée, sans aucune autre saisie. Les opérations effectuées en libre service remontent avec une date et un volume corrects mais une identification agent et véhicule à **INCONNU**
- si le blocage est activé, cela permet de **bloquer** complètement l'automate par exemple lors des congés annuels sans pour autant couper son alimentation et donc dégrader rapidement la pile de sauvegarde.

NOTA : le paramétrage en service libre ou en blocage est signalé par l'inscription **service libre** ou **bloqué** dans la page télécommande sur le PC.

NOMBRE DE CUVES et TABLEAU CUVES:

Le nombre de cuves doit être programmé (8 au maximum). A chaque cuve correspond une ligne de variables à régler :

- Le nom du carburant parmi la liste des carburants définie en **page configuration – onglet carburant**
- Le volume de la cuve et le volume d'alarme (en mètre cube)– réglage des volumes d'alarme avec une précision à 100 litres soit 3.6 m³.
- La présence de jauge 803 sur la cuve. Cela indique au logiciel que la cuve considérée est équipée avec un indicateur de hauteur (voir documentation **ALX803 jauge**) et qu'il est possible d'avoir une information de hauteur mesurée. Programmer cette zone en indiquant l'adresse de la jauge 803 présente sur la cuve ou sélectionner non.
- La référence cuve pour identification lors de la remontée des prises sur le P.C.

NUMERO D'AUTOMATE

Ce paramètre va servir à identifier la provenance des opérations (prises, etc...) sur les installations à plusieurs automates. A ne pas confondre avec l'adresse de l'automate (qui ne peut être réglée que sur l'automate) qui est l'adresse pour la communication sur le bus P.C. (**60** par défaut sur **ALX402**).

CODES VEHICULES sur '4 CHIFFRES', CODES sur CARACTERES -num

- Si **Codes véhicules sur 4 chiffres**, l'agent doit saisir le code de son véhicule (cas le plus courant).
- Dans les autres cas, l'agent doit saisir non pas le code de son véhicule, mais les premiers caractères de la désignation du véhicule, sur **1 à 10 caractères** alpha – numériques ou uniquement numériques si la **case Codes sur caractères numériques** est cochée.

La saisie des caractères s'effectue selon le standard des téléphones portables.

Par exemple, si on règle **Codes véhicules sur 5 caractères**, l'agent est invité à saisir 5 caractères au maximum avant de valider (*s'il valide avant d'avoir saisi 5 caractères, les derniers caractères sont des espaces*). A la fin de la saisie, l'automate va rechercher dans la liste des véhicules une désignation dont les 5 premiers caractères correspondent avec les 5 caractères tapés.

Cette possibilité est intéressante pour les entreprises qui ont une codification de leurs véhicules avec des lettres et qui veulent conserver cette codification pour prendre du carburant.

MASQUER LE VOLUME PENDANT LES PRISES

Si la case est cochée, l'automate cache le volume débité en cours de l'opération. Sinon, l'automate visualise le volume débité.

POMPE PRIORITAIRE

Le paramètre **pompe prioritaire** est utile lors des distributions en simultané pour forcer l'affichage du volume de la pompe désirée. Alors le volume des autres pompes n'est plus visualisé.

SAISIE DES COMPTEURS HORAIRES EN HEURES ENTIERES

Pour chaque véhicule utilisant un compteur horaire, l'agent doit entrer par exemple si le compteur vaut 1560h60 :

- 156060 si la case est décochée
- 1560 si la case est cochée. Ceci à pour effet de simplifier la saisie, mais provoque un léger arrondi au niveau du calcul des consommations horaires.

BLOCAGE SI CUVE VIDE

Permet de bloquer les prises de carburant si le **volume calculé** par l'automate dans la cuve sélectionnée est négatif ou nul,

- soit lorsque la cuve est effectivement vide,
- soit lorsque la cuve a été approvisionnée, mais sans saisie de l'approvisionnement sur le PC.

INTERDIRE LA SIMULTANEITE

Permet de bloquer les prises simultanées sur les dépôts de carburant pour limiter le débit à une valeur inférieure à 100m³/h pour des questions réglementaires.

BLOCAGE SI PRISE NULLE

Permet de bloquer les prises de carburant s'il y a plusieurs prises nulles consécutives, par exemple,

- si l'émetteur d'impulsions ne donne plus d'impulsions,
- ou si la pompe se désamorçe.

Dans ces cas là, l'automate 'voit' des prises nulles (=sans comptage de carburant), il arrête la prise en cours au bout de quelques secondes ; si l'agent refait plusieurs fois de telles prises nulles, l'automate va bloquer les prises.

Quand le défaut est supprimé, pour débloquent la distribution, il suffit de couper, puis rétablir, l'alimentation de l'automate.

BLOCAGE SI MEMOIRE DES OPERATIONS PLEINES

Permet de bloquer l'automate si la mémoire de l'automate est pleine. Par définition, l'automate a une mémoire de 512 prises ; si cette option n'est pas cochée, les prises les plus anciennes non récupérées seront effacées au fur et à mesure et remplacées par les prises les plus récentes.

SAISIE COMPTEUR SUR OPERATION D'HUILE

Permet, si l'option est décochée, de ne pas demander de saisie du compteur (kilométrique ou horaire) pour les opérations du type prise d'huile.

TOUCHE 'ANNUL' MET FIN A L'OPERATION EN COURS

Permet, si l'option est décochée, d'interdire une annulation pendant une opération c'est à dire que toute opération commencée devra s'exécuter jusqu'à la fin normale.

CENTRALISATION DES STOCKS SUR AUTRE AUTOMATE

Utile pour indiquer à l'automate qu'il n'est pas le seul automate à faire des opérations sur la même cuve. Dans ce cas de figure, un seul des automates gère le stock, les autres lui indiquent les mouvements (prises, approvisionnements) qu'ils ont fait.

NOTA: Cette configuration impose à tous les automates d'être programmés avec les mêmes cuves.

VOLUME MAXIMUM

Indiquer pour chaque opération utilisée sur l'automate, le volume maximum autorisé. Ce paramètre ne sera pas pris en compte si le volume autorisé par le véhicule est inférieur à sa valeur.

IMPRIMANTE FIL DE L'EAU

- Régler le nombre de saut de lignes entre 2 prises (0 par défaut).
- Indiquer s'il s'agit d'une imprimante 40 colonnes.
- Indiquer le nombre de fois que chaque ligne doit être imprimée.

NOTA: Tous ces paramètres permettent d'utiliser une imprimante portative pour imprimer 1 ou plusieurs tickets à chaque prise.

PRESENCE IMPRIMANTE TICKETS

Ce paramètre, s'il est activé, permet d'accéder à la page de configuration de l'imprimante à tickets **IT002**. Voir la documentation de la **IT002** pour plus de renseignements.

CARTE EXTENSION CCV002

Sur les dépôts, une carte d'extension référence CCV002 peut être installée pour piloter de 1 à 8 vannes simple effet ou 1 à 4 vannes double effet pour orienter le dépotage vers telle ou telle cuve avec un contrôle de position des vannes.

TEMPS DE L'OPERATION ACCES, LAVAGE

Si votre installation est équipée d'un portail automatique, l'automate peut gérer l'ouverture de celui-ci en ajustant le temps de maintien de la commande (temps de l'opération accès).

La commande d'un accès depuis l'automate se paramètre en affectant l'opération **ACCES** dans la zone **Type d'opération**.

Si l'installation est équipée d'un lavage automatique, l'automate peut gérer la commande de celui-ci en ajustant le temps de maintien du relais (temps de l'opération lavage). La commande d'un lavage depuis l'automate se paramètre en affectant l'opération **LAVAGE** dans la zone **Type d'opération**.

Les données d'accès ou de lavage remontent sur le P.C. en même temps que les prises ; l'imprimante au fil de l'eau donne 1 ligne à chaque événement :

Date Heure Nom agent Opération
V12 jan 15:45 DAVID A. Accès 2

NOTA 1 : L'ajout de point de **contrôle d'accès** déportés de l'automate fonctionne de la même manière. Le point d'accès déporté d'adresse '1' correspond au code opération 16 (ACCES 1), le point d'accès déporté d'adresse '4' correspond au code opération 19 (ACCES 4). Voir documentation contrôle d'accès.

TEMPS DEBUT PRISE, TPS FIN PRISE, TPS PREDETERMINATION MAXIMUM DE L'OPERATION

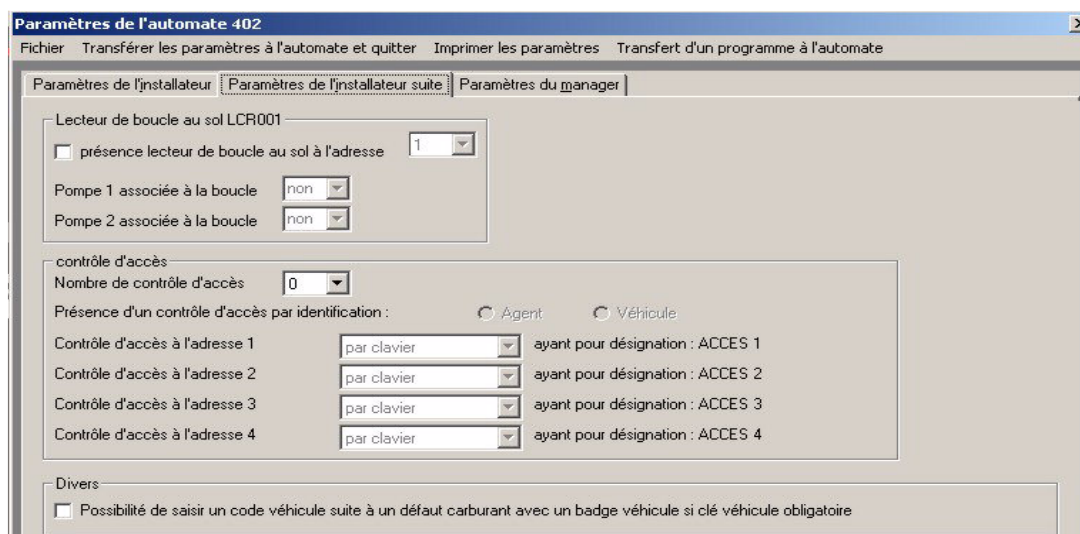
Le **temps de début de prise** est le temps maximum entre le début de la commande par l'automate et le début du comptage ; Si ce temps est dépassé, l'automate arrête l'opération et l'agent doit refaire la procédure pour se servir. La valeur usine est 30s ; pour un bras de chargement avec une passerelle, mettre = 5 minutes.

Le **temps de fin de prise** permet à l'automate de décider de l'arrêt de la commande de la pompe. Si le volume distribué n'évolue pas pendant ce temps , la pompe est arrêtée. Ce paramètre est **stratégique** si le raccroché pistolet n'est pas câblé.

Le **temps de prédétermination** est le temps d'attente de l'automate pour le début de la saisie du volume désiré. Pour saisir une prédétermination, mettre 20 secondes ; sinon, pour interdire toute prédétermination, régler 1 seconde.

Le **temps maximum de l'opération** permet à l'automate de décider de l'arrêt de la commande de la pompe. Toute prise supérieure au temps programmé sera automatiquement coupée même si la pompe est en cours de distribution.

PARAMETRES DE L'INSTALLATEUR (suite)



Lecteur de Boucle au Sol LCR001 :

Si l'automate est équipé d'un lecteur de boucle au sol LCR001, indiquer pour chacune des pompes de l'automate à quelle boucle elle est associée (1,2,3,4).

Ex : Pompe 1 associé à la boucle 1 Pompe 2 associé à la boucle 2
Ou, si une seule boucle
Pompe 1 associé à la boucle 1 Pompe 2 associé à la boucle 1

Contrôles d'accès :

Indiquer le nombre de contrôle d'accès reliés sur la liaison PC, 1, 2, 3 ou 4, s'ils permettent l'identification de l'agent ou du véhicule, et le type pour chacun (à contact , sans contact, clavier, magnétique, transpondeur véhicule)

leur icône apparaîtra en page télécommande.

Divers : possibilité de saisir un code véhicule suite à un défaut carburant avec un badge véhicule si clé véhicule obligatoire

Exemple d'utilisation :

J'identifie mes chauffeurs par un code et mes tracteurs par un badge (obligatoire).
Pour les groupes froid, je sécurise la distribution de FOD en obligeant le chauffeur à présenter un badge tracteur pour lequel le FOD n'est pas autorisé.

☞ L'automate autorisera dans ce cas la saisie d'un code pour identifier le groupe froid de la remorque et ceci sans nécessairement avoir 2 badges (1 tracteur + 1 remorque).

Il suffit donc de déclarer sur le logiciel 1 fiche Véhicule Tracteur GAZOLE + 1 fiche Véhicule Remorque FOD

Automate : OPERATIONS INSTALLATEUR

Entrer dans le menu installateur

A partir de l'affichage d'accueil ,
taper la séquence : **Valid Valid Valid 65535 Valid.**
« 65535 » est la valeur d'usine du **code installateur.**
Pour retourner à l'affichage d'accueil, appuyer sur **Annul.**

Menu installateur



1: CALIBR
2: PARAMETRES

Calibrer les pompes

Pour la calibration, il faut une jauge de 20 litres.
-Entrer dans le **menu installateur** et choisir **CALIBR** (touche **1**). Sélectionner Pompe 1 ou pompe 2 avec les touches + et -. Confirmer avec **Valid**,

-Mettre exactement 20 litres dans la jauge : le nombre d'impulsions s'affiche .

-Appuyer sur **Valid**, ou raccrocher le pistolet.



CALIBRATION PPE1
PRENDRE PISTOLET



0015 IMPULS.RECU
FINI : RACCROCHER

La pompe est alors calibrée; le paramètre **CALIBRATION** de la pompe considérée est modifié automatiquement ; un message est envoyé à l'imprimante : **21 oct 19:15 CALIB. PPEX = 250**

Remarque 1 : Le nombre d'impulsions pour doit être compris entre 20 et 5000. Si ce n'est pas le cas, un message est affiché et l'opération est annulée.

Remarque 2 : Cette procédure de calibration n'est pas obligatoire. Il est possible de modifier directement les paramètres (calculés à partir des caractéristiques des capteurs de débit et de l'émetteur d'impulsions). Voir chapitre **PARAMETRES.**

Remarque 3 : Pour les opérations chargement et dépotage le calibrage se fait sur 200 litres au lieu de 20 L.

Régler les paramètres

Entrer dans le **menu installateur** et choisir **PARAM.** (touche **3**). Confirmer avec **Valid**.

LIBRE SERVICE
VALEUR = 00000

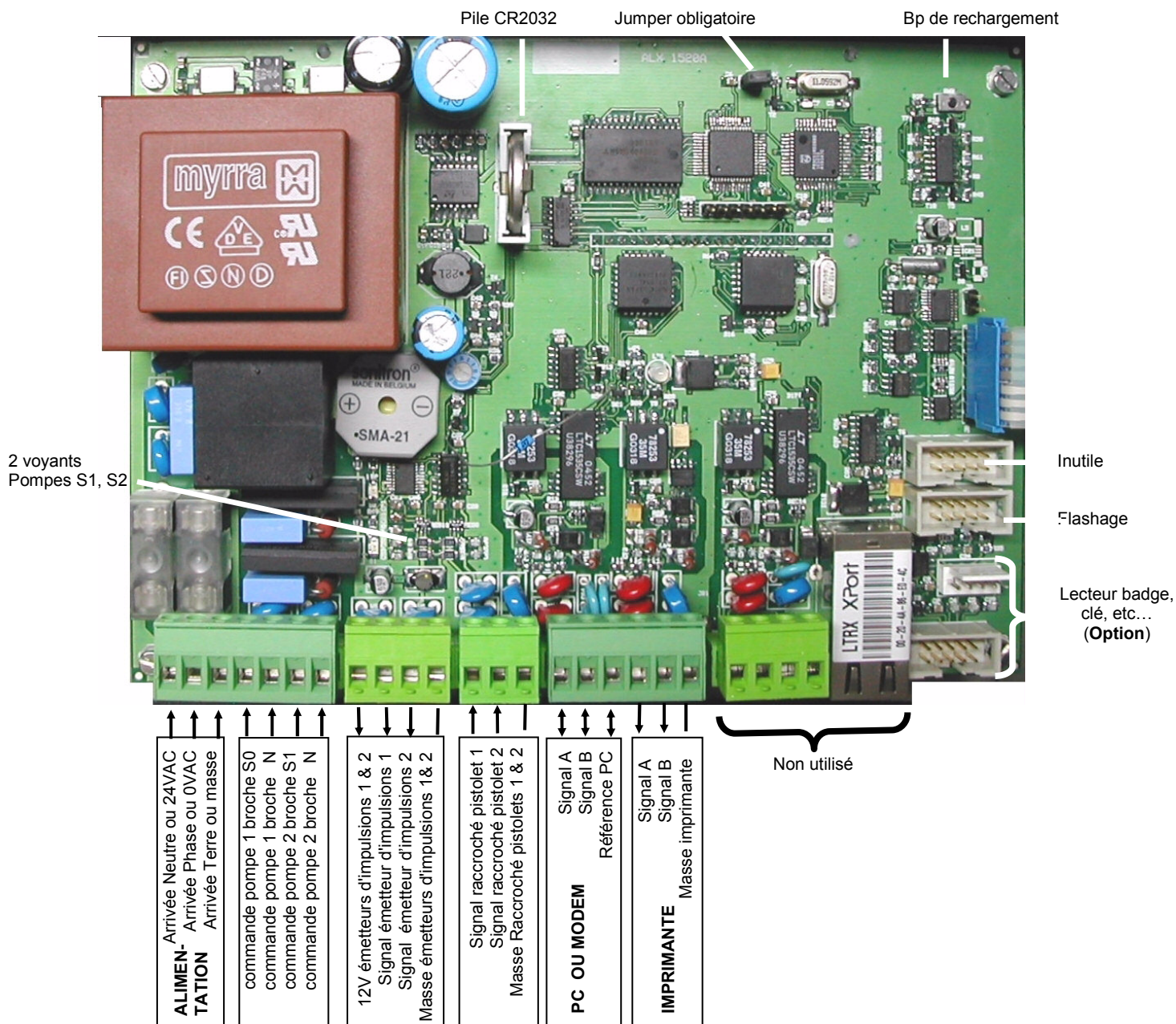
Le nom du premier paramètre et sa valeur s'affichent.

- Pour passer au paramètre suivant ou au précédent, appuyer sur **+ ou -**.
- Pour modifier la valeur du paramètre, appuyer sur **Valid**.

Seuls quelques paramètres sont modifiables sur l'automate, les autres sont accessibles en **page Télécommande, menu paramètres**.

NOM	VALEUR USINE	SITE	FONCTION
RACCROCHE PISTO.	00000		= 00000 : NON CABLÉ : la fin de prise se fait sur temporisation (paramètre FIN PRISE). Pour les 2 pompes = 00001 : CABLÉ pompe 1 : le début et la fin de prise de la pompe 1 sont déterminés par le contact pistolet. = 00010 : CABLÉ pompe 2 : le début et la fin de prise de la pompe 1 sont déterminés par le contact pistolet. = 00011 : CABLÉ pompe 1 et pompe 2 : le début et la fin de prise de la pompe 1 et de la pompe 2 sont déterminés par le contact pistolet.
MAINTENANCE	0		Si = CODE INSTALLATEUR, accès au menu de maintenance USINE.
PISTO RACCRO=NO	11		= 1 : NO le pistolet est un contact fermé quand il est raccroché = 0 : NF le pistolet est un contact ouvert quand il est raccroché le digit de droite concerne le pistolet de la pompe 1 le digit de gauche concerne le pistolet de la pompe 2
ADRESSE AUTOMATE	60		Adresse de l'automate sur le bus. A modifier si plusieurs 402 sur même site
MODEM GSM	0		=1 si présence d'un modem GSM coté automate (TG623)
IMPULSIONS Ppe 1	200 pulses		Nombre d'impulsions données par l'émetteur pompe 1 pour 20 litres.
TYPE Ppe 1	2		= 0 : DEPOTAGE ; = 1 : CHARGEMENT ; = 2 : PRISE CARBURANT ; = 3 : PRISE HUILE ; = 4 : LAVAGE ; = 5 : ACCES
SERVICE Ppe 1	0		=0 : mode contrôlé (mode normal) =1 : dès le décroché pistolet ou l'appui sur une touche, la prise 1 est autorisée. =2 : aucune opération n'est possible sur la pompe 1
IMPULSIONS Ppe 2	200 pulses		Nombre d'impulsions données par l'émetteur voie 2 pour 20 litres.
TYPE Ppe 2	2		= 0 : DEPOTAGE ; = 1 : CHARGEMENT ; = 2 : PRISE CARBURANT ; = 3 : PRISE HUILE ; = 4 : LAVAGE ; = 5 : ACCES
SERVICE Ppe 2	0		=0 : mode contrôlé (mode normal) =1 : dès le décroché pistolet ou l'appui sur une touche, la prise 2 est autorisée. =2 : aucune opération n'est possible sur la pompe 2
CODE INSTALLATEUR	65535		

Automate : RACCORDEMENTS ELECTRIQUES



- Suivant les modèles, la commande pompe donne :
 - du 240VAC (broche S0 et S1 = phase, broche N = neutre), pour le raccordement de la bobine du contacteur de la pompe.
 - du 24VAC (broche S0 et S1 = 24VAC, broche B = 0VAC), pour le raccordement de la bobine du contacteur de la pompe
 Cette commande est réalisée par un relais statique électronique (pas de relais mécanique).
- NOTA : A l'arrêt, seules les broches S0 et S1 sont coupées.
- L'acquisition des impulsions se fait par retour du 0V sur l'entrée considérée (il est donc possible d'utiliser un simple contact sec entre les broches Gnd-E0, Gnd-E1 pour générer des impulsions).
- Les entrées raccrochés pistolet sont raccordées ou non et configurées depuis les paramètres.
- Pour le rechargement du système : mettre hors tension, appuyer sur le BP de rechargement 5 secondes, remettre sous tension le système ; le système est alors rechargé (il n'y a plus lieu d'enlever la pile).

RECOMMANDATIONS IMPORTANTES :

- ❑ Si l'automate est alimenté en 240 VAC, protéger l'alimentation électrique avec un disjoncteur magnéto-thermique 2A et une protection différentielle 30mA.
- ❑ L'automate doit être encastré dans une enceinte sans entrée d'eau, sans condensation, située à l'abri du soleil et de la pluie ; si l'enceinte est à l'extérieur sous auvent, elle doit être munie de 2 ouïes de ventilation basse et haute, et d'un chauffage régulé en température réf. ALX CR002.
- ❑ Ne pas mettre l'automate hors tension tous les soirs sous peine de devoir changer la pile **tous les ans**.

Liaison imprimante

La sortie imprimante de l'automate est une RS485 – 9600 BAUDS – 8 bits sans parité qui permet une distance de communication jusqu'à 800 mètres. Les tensions présentes sur les fils de communication sont **imposées par l'automate**; au repos la liaison est polarisée comme suit :

- ❑ Le signal A par rapport à la réf. IMP. doit être à 4.5V +/- 0.5V
- ❑ Le signal B par rapport à la réf. IMP. doit être à 0.5V +/- 0.5V

A la mise sous tension de l'automate un message indiquant la version logicielle s'imprime automatiquement. Il permet un test rapide de l'impression.

Se référer à la fiche technique de l'interface imprimante coté imprimante

Liaison P.C.

Le bus permettant le raccordement d'un P.C. ou d'un MODEM sur l'automate est une RS485 – 9600 BAUDS – 8 bits sans parité qui permet une distance de communication jusqu'à 800 mètres.

Au repos, le bus est polarisé comme suit :

- ❑ Le signal A par rapport à la réf. P.C. doit être à 3.5V +/- 0.5V
- ❑ Le signal B par rapport à la réf. P.C. doit être à 1.5V +/- 0.5V

Câbles de communications vers l'imprimante ou le P.C.

- ❑ Longueur maximale : 800 mètres
- ❑ Utiliser des câbles de type téléphonique, à 2 paires blindées 0.22 mm² (ou 6/10^{ème} mm) minimum. Le blindage est à relier à la masse, uniquement du côté automate. Séparer les câbles de puissance et les câbles de communications. Eviter de faire passer les câbles de communications sous des toits ou le long d'une charpente métallique.

Automate : CARACTERISTIQUES TECHNIQUES

Alimentation, consommation	
modèle 240VAC :	20 Watt, 50Hz
modèle 24VAC :	20 Watt, 50Hz
Puissance 12V (modèle 240 et 24VAC)	300 mA
Durée de vie de la pile de sauvegarde :	5 ans minimum
Pouvoir de coupure des relais:	bobine contacteur 50W maximum
Protection des communications IMP. :	2 kV
Volume maxi des cuves de stockage :	±999999 Litres
Volume maxi par prise :	999.9 Litres ou 65535 Litres
Fréquence maximale des impulsions :	150Hz avec un rapport cyclique 50%
Niveau des impulsions :	2V max - 8V min (mise à la masse)
Poids :	environ 2Kg
Température de fonctionnement :	-10°C à 40°C <70% d'hygrométrie
Température de stockage :	-20°C à 60°C <70% d'hygrométrie
Durée de vie du clavier :	1000000 manœuvres ou 3 ans
Afficheur L.C.D. :	graphique 160 x 32 pixels

Notes personnelles

Liste des modifications de cette documentation :

Date	Page modifiée	Modification
31/12/2004	N°8	Ajout de paramètres : blocage si mémoire pleine, saisie KM sur lubrifiant, interdire la touche 'Annul' pendant la distribution
31/12/2004	N°13	Liaison PC
24/01/2005	N°10	Icône contrôle d'accès en page télécommande en fonction du modèle (sans contact, magnétique,clavier...) et paramètres du lecteur de boucle au sol LCR001
01/02/2005	N°12	Intégration de l'interface RS485 sur l'automate.(Raccordement électrique)
07/02/2005	N°14	La fréquence maximale des impulsions passe à 150 Hz
27/06/2005	N°12 et 14	alimentation 24VAC
14/09/2005	N°11 et 12 N°1	Raccordement et caractéristiques de la nouvelle électronique Programme CARB V02
29/09/2005	N°9	Suppression du réglage de l'heure
29/09/2005	N°6	En paramètre pompe prioritaire le volume des autres pompes n'est plus visualisé.
9/11/2005	couverture	Photo avec cadre noir
9/11/2005	N°11	Connecteur non utilisé et inversion phase - neutre
23/12/05	N°5	réglage des volumes d'alarme avec une précision à 100 litres soit 3.6 m ³ .
23/12/05	N°9	Nouvelle page de paramètre (suite) : ajout de la possibilité de saisir un code véhicule suite à un défaut carburant avec un badge véhicule si clé véhicule obligatoire.
02/02/06	N°7	La carte CCV002 remplace la carte SR002
24/05/06	N°4	Ajout en nota de l'option transfert automatique de la configuration